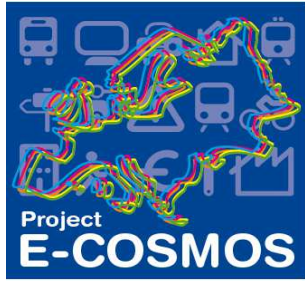


Con la participación de la
empresa, los trabajadores y
trabajadoras y sus
representantes pueden
promover las siguientes
iniciativas:

1. - Plantear a la empresa que conceda ayudas a sus empleados para la compra de abonos de transporte público y no incentive el uso del coche privado.





European Commuters for Sustainable Mobility Strategies

This project has received funding from the European Union



Proyecto E-COSMOS

Convocatoria de la Comisión Europea sobre Relaciones Laborales y Diálogo Social,

Objetivo de estudiar, cuantificar y definir procedimientos a favor de una movilidad sostenible desde el punto de vista social y medioambiental para los trabajadores de la Unión Europea

Objetivo global: lograr la definición de nuevos modelos de movilidad para mejorar el acceso a los lugares de trabajo, aumentando el uso del transporte público, la utilización de vehículos menos contaminantes y el uso racional de los vehículos privados y la aplicación de medidas que permitan cuantificar el coste para trabajadores, empresarios y la sociedad en general

Propuestas serán presentados por la Confederación Europea de Sindicatos (CES) a la Comisión Europea para la elaboración de una futura Directiva sobre Movilidad Sostenible a los lugares de trabajo.



Las alternativas técnicas:

- ▶ El Plan de Movilidad Sostenible
(PMS)

La finalidad de un Plan de Movilidad Sostenible (PMS) es reconducir los desplazamientos recurrentes que se efectúan todos los días por motivo laborales hacia modos de transporte social y ambientalmente más sostenibles.

1

DIAGNOSIS DE LA SITUACIÓN

¿Cuál es el escenario de partida y qué problemas se detectan?

Recogida de información, identificación de los problemas y comprensión de la situación de partida para evaluar el potencial de cambio y definir la estrategia a aplicar para lograr los objetivos propuestos.



2

ELABORACIÓN DEL PLAN DE ACCIÓN

¿Qué queremos cambiar y a dónde queremos llegar?

Adoptar soluciones para avanzar hacia una movilidad más sostenible y segura de los trabajadores y trabajadoras, identificando a los agentes implicados en el proceso, el calendario de actuación y la inversión material y económica necesaria.



3

SEGUIMIENTO Y EVALUACIÓN DEL PLAN

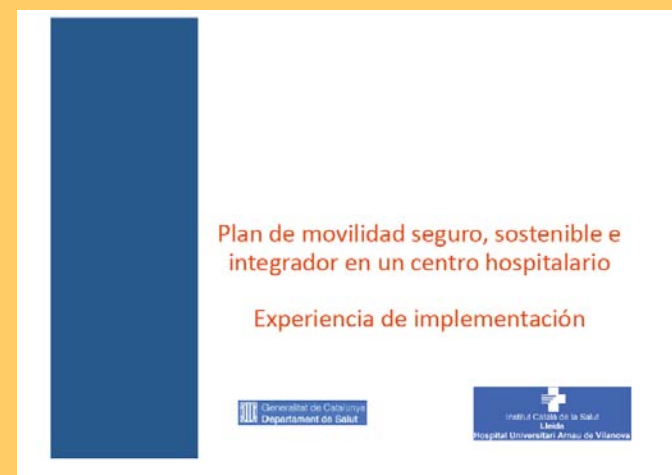
¿Qué mejoras hemos conseguido?

Concreción de los beneficios ambientales, sociales y económicos de haber aplicado el Plan de acción y de la evolución de cada una de las medidas realizadas.

Planes de de Movilidad centros de actividad económica o polígonos Industriales



Planes de Movilidad de empresa





Una buena coordinación entre los diferentes agentes y un profundo conocimiento de las necesidades de los trabajadores/as puede favorecer...



- ▶ la creación de servicios de transporte público (colectivo, de empresa e intermodalidad),
- ▶ o la mejora de la planificación y gestión de las que ya existen y que tienen un bajo nivel de uso.



Estas líneas de transporte colectivo pueden tener un alcance más amplio si se realizan acuerdos entre empresas que se encuentran en el mismo centro de actividad o en polígonos diferentes, siempre que realicen recorridos parecidos.

La Mesa y el Gestor de la movilidad han de asumir su impulso y coordinación.

FGC Ferrocarrils de la Generalitat de Catalunya Horari feiners Gener 2009

Autobús Sant Joan ↔ Poligon Can Sant Joan
 Circula de dilluns a divendres feiners, excepte mes d'agost i festes locals de Barcelona

Tipus de servei	Linea	Tipus de vehicle	Tipus de servei	Tipus de vehicle	Tipus de servei	Tipus de vehicle
Autobús	520	Autobús	Autobús	Autobús	Autobús	Autobús
...



Algunas propuestas concretas:

- ▶ Fomentar la intermodalidad entre el tren y el autobús.
- ▶ Ubicar las paradas de autobús cerca de las entradas de las empresas.
- ▶ Mejorar el mobiliario de las paradas.
- ▶ Informar adecuadamente de los servicios.
- ▶ Implantar nuevamente servicios de empresa.

2. - Acciones de «Coche compartido».

Si tenemos en cuenta que, aproximadamente, un tercio de los viajes realizados en las ciudades se llevan a cabo en vehículo privado nos encontramos con las siguientes cifras para un día laborable en una ciudad de 250.000 habitantes:

- Número de viajes **650.000**
- Viajes en vehículo privado **214.500**
- Número de vehículos **178.750**
- Kilómetros recorridos (5 km. por viaje) **893.750**
- Litros de combustible consumidos **89.350**
- Toneladas de CO2 **232,3**



Para distancias inferiores a 2 km, moverse a pie es el medio de transporte más eficiente, tras la bicicleta.

La velocidad media de desplazamiento a pie es de aproximadamente un metro por segundo. Esto quiere decir que se tarda en torno a unos 15 minutos para recorrer un kilómetro.

Algunas propuestas de actuación:



- ▶ Mejorar los pasos de peatones y de la señalización horizontal y vertical.
- ▶ Potenciarse la accesibilidad desde el casco urbano, las estaciones de ferrocarril y las paradas de autobús.
- ▶ Mantener en buen estado o ampliando la red de espacios dedicados a los peatones. Las aceras de los polígonos industriales no deben ser interpretadas, por lo tanto, como un espacio para el estacionamiento.



La bicicleta es un medio de transporte más rápido que el automóvil por ciudad, si se calcula el tiempo puerta a puerta.



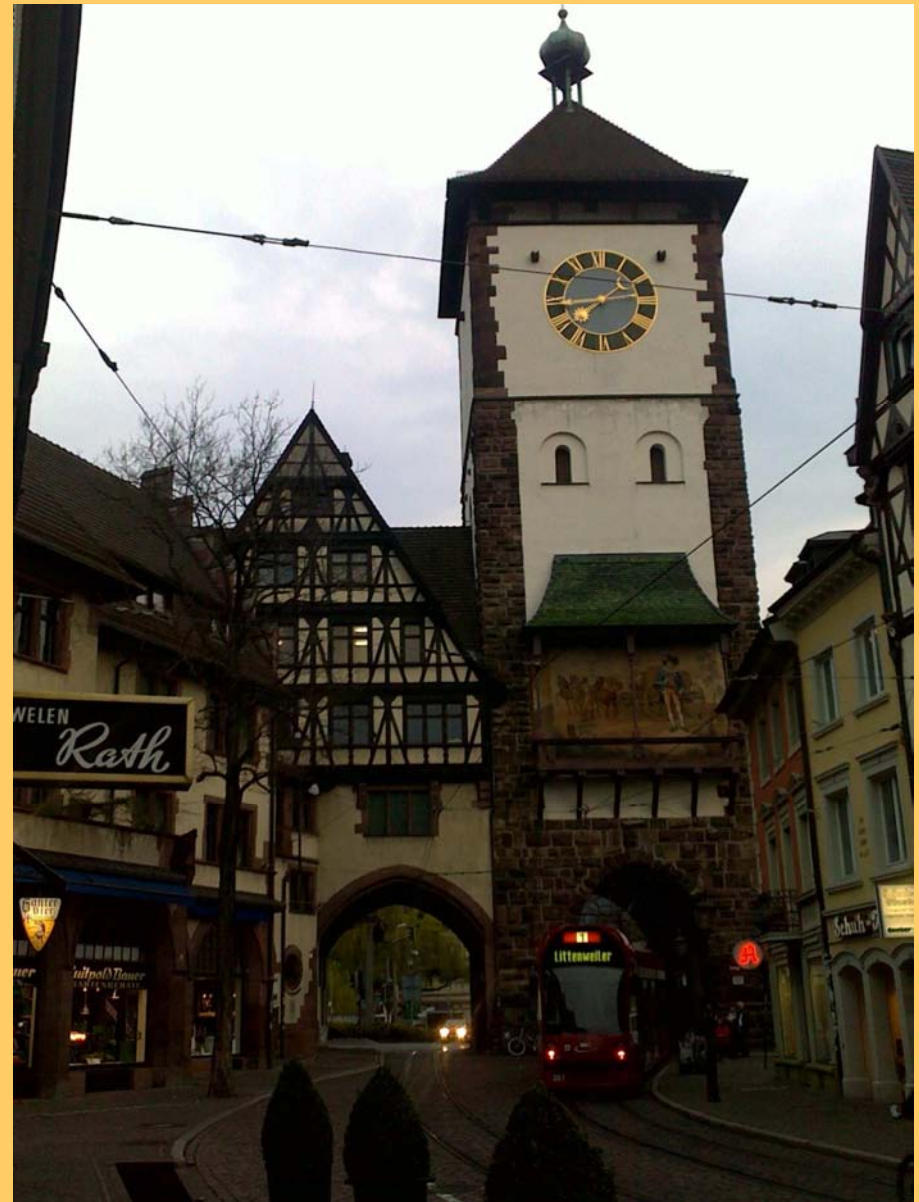
Se considera que la bicicleta es adecuada para distancias inferiores a los 8 km, distancia en la que puede sustituir cómodamente al vehículo privado.

3. - Instalación de zonas de aparcamiento seguro para bicicletas, ya que este medio es muy útil para desplazamientos de entre 5 y 6 km.





Brrrrr... que frío!!! Pero voy en bici, Copenhage



Friburgo, Alemania

4. - Eliminación de plazas de aparcamiento en las sedes.

El aparcamiento de uso libre dentro de las empresas fomenta el uso del vehículo privado. Reutilicemos los espacios de estacionamiento en almacenes para evitar que esto ocurra. Además, el almacenamiento de mercancías evita el trasiego de éstas y los gastos de transportes que conlleva.



“No basta mirar al cielo para mejorar la calidad del aire”
(CC.OO.)

Medidas contra la polución y a favor de una movilidad sostenible

- ✓ Reducción de consumos de combustibles y de emisiones en el transporte aéreo.
- ✓ Cambio a solo consumo eléctrico de buques cuando estén atracados en puerto.
- ✓ Transformar a eléctricos las flotas y vehículos de transporte en el interno de los aeropuertos.
- ✓ Reducir las emisiones de los vehículos de transporte, incrementando los estándares exigidos a la industria y extendiendo las medidas de topes máximos de emisión a todos los tipos de vehículos, incluyendo camiones, aviones o barcos.

- ✓ Desarrollar la administración electrónica, el teletrabajo y el comercio electrónico que **aminoren la necesidad de desplazamientos**.
- ✓ **Adaptar los horarios** de funcionamiento de los servicios ferroviarios de Cercanías y Regionales a las primeras horas de los turnos industriales.
- ✓ **Bonificación fiscal** para los usuarios del transporte público.
- ✓ **Electrificar el transporte de superficie**, con más tranvías, en ciudades de más de 100.000 habitantes.
- ✓ **Supresión de las exenciones fiscales** en el transporte aéreo.

- ✓ Puesta en marcha de un **plan estatal de reducción de la contaminación**.
- ✓ Facilitar el acceso de la población a los **datos de contaminación** de todas las ciudades y CC AA con información on line mediante paneles, modelo Friburgo.
- ✓ Auditar la **correcta ubicación** de las **estaciones de medición** de la contaminación.
- ✓ Habilitación de **carriles Bus-Vao** en los principales accesos a las ciudades, tramos finales de aproximación entre 10 y 30 Kms, según tamaño.

- ✓ Rescatar las concesiones privadas de aparcamientos públicos en el centro de las ciudades y **transformarlos en aparcamientos para residentes**.
- ✓ Desarrollo de una **planificación territorial** que minimice las necesidades de los desplazamientos.
- ✓ Aplicar medidas de **reducción de velocidad** a 80 km/h, en los principales corredores de acceso a las ciudades.
- ✓ Establecer **Zonas 30** en el tejido viario interno de las ciudades y hacer cumplir el límite de 50 Km./h para el resto de vías urbanas.
- ✓ Creación de **zonas de bajas emisiones (ZBE)** de gases contaminantes en las ciudades, modelo Berlín

Por eso trabajamos en biodiversidad

- Promoviendo la discusión sindical de la biodiversidad
- En nuestro trabajo sindical en espacios protegidos
- Realizando alegaciones a la legislación de pesca, especies protegidas, forestal, etc.
- Propuestas de inversión y empleo en el sector forestal
- Participando activamente en la certificación forestal FSC
- Potenciando en el interno y en el externo una responsabilidad social que tenga en cuenta la biodiversidad

Promoviendo la discusión sindical de la biodiversidad

- Promotores y coparticipes de los documentos de posicionamiento CCOO e ITUC promovidos en materia de diversidad biológica
- Estuvimos en Nagoya en Río+20 y en Hyderabad



- Con Sustainlabour, **“Ecosistemas, economía y empleo. Un acercamiento laboral a la biodiversidad”**

En nuestro trabajo sindical en espacios protegidos



Criterios para la actuación
sindical en espacios
naturales protegidos



El trabajo sindical
en todos y cada uno
de los frentes,
también en las
juntas rectoras de
los espacios
protegidos

Posicionándonos en temas clave

Posición clara y rotunda:

- A favor de la agricultura ecológica (genera más empleo, menos riesgos laborales por tóxicos y respeto al medio ambiente).
- Frente a los transgénicos, el lado opuesto y oscuro de lo anterior.
- Por la gestión sostenible, frente al abandono o el aprovechamiento sin planificación, de nuestros bosques.
- Frente al fracking.

Propuestas:

- ▣ El **Ahorro y la Eficiencia** como uno de los elementos **clave** en la lucha contra el Cambio Climático.
- ▣ Puesta en marcha de Sistemas de Gestión Ambiental (SGA). Reglamento **EMAS**.
- ▣ Transformar o planificar las **ciudades para la ciudadanía** y no para los vehículos a motor.
- ▣ Ampliación y mejora de oferta de **transporte público**.
- ▣ Incentivos para **abono transporte / título similar**

Otras Propuestas:

- ✚ Las políticas de **medio ambiente** han de convertirse en una **prioridad** en la negociación colectiva y en las reivindicaciones de los/as trabajadores/as.
- ✚ Con mayor motivo en los/las responsables de las Administraciones Públicas y de las empresas.
- ✚ **Cambio de hábitos**. Algo hay que dejar en el camino.
- ✚ Impulsar la figura del **Delegado de Medio Ambiente** en las Administraciones y Empresas.
- ✚ El **Ahorro y la Eficiencia** como uno de los elementos **clave** en la lucha contra el Cambio Climático.
- ✚ Puesta en marcha de Sistemas de Gestión Ambiental (SGA).
Reglamento **EMAS**.

Propuestas:

- ▣ Seguimiento de actuaciones y proyectos.
- ▣ Consolidar la figura del Gestor Energético.
- ▣ Compras Verdes - Comercio Justo.
- ▣ Especial incidencia en el ciclo integral del agua.
- ▣ Residuos - Qué es / Qué no es.
Aplicación normativa.

RECAPITULACIÓN FINAL

EL CAMBIO CLIMÁTICO ES EL MAYOR RETO AL QUE SE ENFRENTAN LAS SOCIEDADES EN EL SIGLO XXI

- El cambio climático constituye una grave amenaza global, y exige una respuesta global urgente. Todavía podemos evitar los impactos serios, pero debemos empezar a actuar ya.
- *Las inversiones que se hagan en los próximos 10 a 20 años tendrán efectos muy importantes en el clima en la mitad de este siglo y en los siguientes.*
- Si no actuamos los costes globales y los riesgos del cambio climático equivaldrán a pérdidas de al menos un 5%, si bien podrían llegar al 20%, del PIB global anual.
- *Las inversiones necesarias para lograr las fuertes reducciones de emisiones de GEI requeridas y la **transición** hacia una economía descarbonizada son un 1% del PIB, mucho menores que los costes de la inacción.*

TRANSICIÓN A UNA ECONOMÍA DESCARBONIZADA *CAMBIO CLIMÁTICO Y EMPLEO*

- La transición a una economía descarbonizada y el cumplimiento de los acuerdos del Protocolo de Kioto, es una excelente **oportunidad para modernizar el aparato productivo hacia un modelo sostenible de producción y consumo.**
- Esto significará desplazamiento de inversiones y empleos entre sectores.
- Unos sectores entrarán en declive y otros serán emergentes.
- El saldo neto de empleo será positivo, pero los nuevos empleos no se crearán ni en el mismo momento ni en los mismos lugares
- Es necesario prever estos cambios, actuar anticipadamente y favorecer una **transición justa.**

CIRCULAR

Junio 09

Indicaciones para un mejor uso de los recursos naturales y un mayor ahorro energético en las distintas sedes de la FSC-CCOO

Con objeto de contribuir desde nuestra organización a un uso mucho más racional de los recursos naturales que utilizamos y a un uso más eficiente de la energía, que se convierte en ahorro económico, procedemos a plasmar una serie de elementos a tener en cuenta en nuestro trabajo diario.

1. - Energía. -

- Luces/Iluminación
- Las fotocopiadoras
- El ordenador + el monitor/pantalla
- Uso de la calefacción y aparatos de aire acondicionado
- Uso de ascensores

2. - Material vario. -

3. - Papel. -

4. - Ir/venir al trabajo. -

Resultado de las distintas acciones: Disminución del despilfarro energético, a lo que se suma un uso mucho más eficiente tanto de los medios como de la energía.- Reducción de gases de efecto invernadero (GEI).- Ahorro de recursos naturales.- Ahorro energético en los distintos procesos de elaboración.- Reducción de uso de sustancias y/o productos contaminantes.- Fomento del empleo digno y sostenible de países en vías de desarrollo.- Reducción de productos y subproductos derivados del petróleo. *Nota: El consumo de energía por puesto de trabajo en una oficina supone unos 8.000 Kw/hora/año lo que provoca la emisión de 4 toneladas de CO2 al año.*

Los cambios, grandes y pequeños, comienzan por uno/a mismo/a.

Fuentes de información utilizadas:

www.istas.ccoo.es

www.ccoo.es

www.fsc.ccoo.es

www.ipcc.ch

www.sustainlabour.org

www.itfglobal.org

www.pnuma.org

<http://www.climatechange.eu.com/>

http://www.mma.es/secciones/cambio_climatico/

<http://www.eea.europa.eu/>

<http://climate.ituc-csi.org/?lang=es>

[\(http://www.iclei.org/europe/ecoprocura/info/politics.htm\)](http://www.iclei.org/europe/ecoprocura/info/politics.htm)

Agradecimientos (gran parte de este trabajo es suyo):

-A Manel Ferri y Luis Cuenca. Responsable y colaborador del área de movilidad confederal de CCOO y del Centro de referencia de movilidad de ISTAS.

Y a todos los trabajadores y trabajadoras que luchan por un mundo más equitativo, justo, solidario y en paz con el planeta.



Muchas Gracias



fjcabazos@fsc.ccoo.es
www.fsc.ccoo.es
www.ccoo.es

